

Hafta sonları 10.00–20.00 saatleri arasında ziyarete açıktır.
Open only on weekends between 10:00 am–8:00 pm

Baltalimanı Hisar Cad. No: 5 34470 Sarıyer İstanbul Türkiye
www.borusancontemporary.com

Kapak / Cover: Ola Kolehmainen-Üç Ağaçlı Kompozisyon / Composition with Three Trees

Segment #1 A

Segment #1A

Borusan Çağdaş Sanat Koleksiyonu'ndan Seçki /
A Selection from the Borusan Contemporary Art Collection

24 Aralık / December 2011 - 15 Nisan / April 2012

Metinler / Texts: Dr. Necmi Sönmez
Fotoğraflar / Images: İpek Yeğinsü, Ola Kolehmainen, bitforms
Yayın hakları sanatçılara ve Borusan Contemporary'ye aittir /
Copyright belongs to the respective artists and Borusan Contemporary

Sanatçılar / Artists:

Hamra Abbas	Niko Luoma
Erol Akyavaş	Marck
Alejandro Almanza Pereda	Robert Mangold
Mustafa Ata	Robert Mapplethorpe
Olaf Otto Becker	Tatsuo Miyajima
Mel Bochner	Manfred Mohr
Daniel Canogar	François Morellet
Peter Coffin	Iván Navarro
Lynn Davis	Abdurrahman Öztoprak
Jim Dine	Seçkin Pirim
Devrim Erbil	Alan Rath
Ayşe Erkmen	Andrew Rogers
Alexandre & John Gailla	Daniel Rozin
Chris Gallagher	David Ryan
Ormond Gigli	Thomas Ruff
Liam Gillick	Sarkis
Thomas Glassford	Sebastião Salgado
Teo Gonzalez	Björn Schülke
Claudia Hart	Paul Schwer
Hervé Heuzé	Michael Scott
Axel Hütte	Keith Sonnier
Bengü Karaduman	Go Watanabe
Peter Kogler	Markus Weggenmann
Ola Kolehmainen	Ekrem Yalçındağ
Ellen Kooi	Haegue Yang
Brigitte Kowanz	Jose Ma Yturralde
Antti Laitinen	Jerry Zeniuk
Renée Levi	Beat Zoderer
Markus Linnenbrink	Marina Zurkow
Rafael Lozano-Hemmer	

Küratör / Curator: Dr. Necmi Sönmez

Borusan Çağdaş Sanat Koleksiyonu'ndan Seçki

Borusan Çağdaş Sanat Koleksiyonu, videodan fotoğrafa, resimden yerleştirmeye, ışık heykellerinden tuval resmine dek farklı tekniklerde gerçekleştirilmiş çalışmaların yer aldığı kurumsal bir koleksiyondur. Robert Mangold, Donald Judd, François Morellet, Thomas Ruff, Keith Sonnier gibi uluslararası çağdaş sanatın önde gelen temsilcilerinin yanı sıra, Liam Gillick, Tatsuo Miyajima, Jerry Zeniuk, Brigitte Kowanz, Paul Schwer, Axel Hütte de koleksiyonda temsil edilmektedir. Koleksiyonun ağırlık noktalarından biri de Çağdaş Türk Sanatı'dır. Abdurrahman Öztoprak'tan Kutluğ Ataman'a, Erol Akyavaş'tan Lale Delibaş'a, Sarkis'ten Bengü Karaduman'a uzanan geniş bir çizgide toplanmış olan eserler, İstanbul'daki güncel sanat ortamının farklı bir yorumunu gündeme getirirler. Robert Mapplethorpe, Sebastião Salgado, Ahmet Ertuğ, Ola Kolehmainen, Edward Burtynsky ve Lynn Davis gibi sanatçıların da temsil edildiği fotoğraf sanatı bölümü ise koleksiyonun gelişmekte olan dinamik karakterini gösterir.

2007 yılında Borusan Holding'in yönetim merkezi olarak kullanılmaya başlanan Perili Köşk, Baltalimanı'ndaki eşsiz konumuyla Boğaziçi'nin en ilginç sivil mimari yapılarından birisidir. Bu ayrıcalıklı konum, kökleri 1980'lere kadar uzanan Borusan Çağdaş Sanat Koleksiyonu için farklı deneylere olanak veren bir sanat platformunun kurulmasını destekler. "Borusan Contemporary" iki farklı kurumsal kimliğin, bir arada, eş zamanlı olarak yorumlanarak Perili Köşk'te sanatın "yaratıcı gücünün" içselleştirilmesini hedefler. Birinci kurumsal kimlik "koleksiyon", ikincisiyse "geçici sergi organizasyonları"dır. İlk bakışta, bir çırpıda anlaşılabilen bu farklı kimlik, belki de aynı kalpteki iki farklı gerçeklik olgusuyla özetlenebilir. Hafta içinde aktif olarak çalışılan bir ofis, hafta sonunda ise yaratıcı çalışmaların gösterildiği bir sergileme alanı olarak Borusan Contemporary, çağdaş sanatla birlikte yaşamın ve üretmenin "sıra dışı" bir model olarak denendiği bir alandır. Ağırlıklı olarak fotoğraf, video, ışık heykeli gibi dijital kökenli "New Media Art" teknikleriyle üretilmiş çalışmalardan oluşan kurumsal koleksiyon, Perili Köşk'te düzenli aralıklarla değiştirilecek olan SEGMENT sergileri dizisinin çıkış noktasıdır. Bu broşür SEGMENT #1A sergisinin kurgusunu, farklı katlarda, değişik kavramsal çerçevelerde yorumlanan çalışmalarını sanatseverlere tanıtmayı hedeflemektedir.

A Selection from the Borusan Contemporary Art Collection

Borusan Contemporary Art Collection is a corporate art collection consisting of numerous artworks composed using a wide variety of techniques, ranging from video to photography, painting to installation and light sculptures to canvas paintings. Prominent figures of the international contemporary art scene such as Robert Mangold, Donald Judd, François Morellet, Thomas Ruff, Keith Sonnier are represented in this collection as well as Liam Gillick, Tatsuo Miyajima, Jerry Zeniuk, Brigitte Kowanz, Paul Schwer and Axel Hütte. One of the strong points of the collection is Contemporary Turkish Art. The artworks in this category, representing a wide range of artists such as Abdurrahman Öztoprak, Kutluğ Ataman, Erol Akyavaş, Lale Delibaş, Sarkis and Bengü Karaduman, communicate a distinct interpretation of the contemporary art scene in Istanbul. The photographic artworks in the collection, including artists such as Robert Mapplethorpe, Sebastião Salgado, Ahmet Ertuğ, Ola Kolehmainen, Edward Burtynsky and Lynn Davis, display the dynamic characteristic of this ever-growing collection.

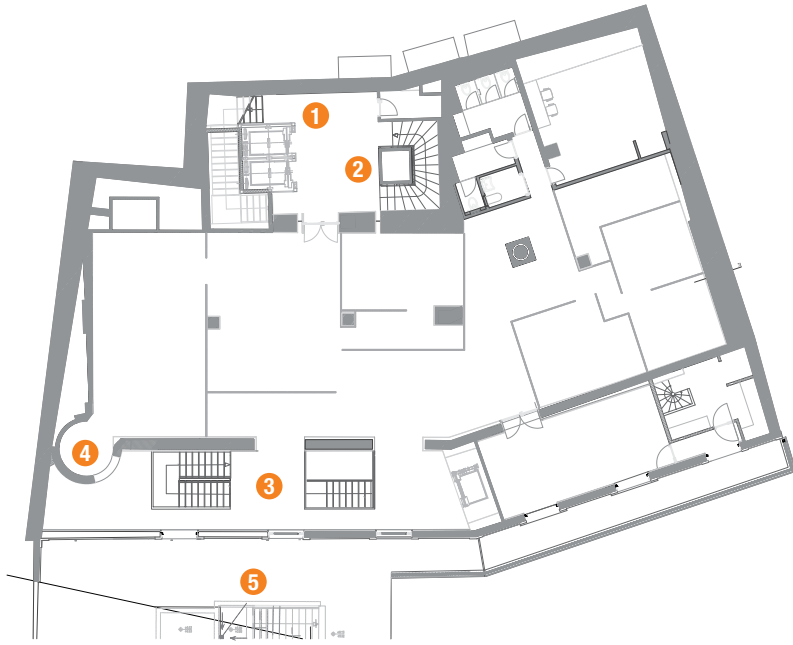
The "Haunted Mansion", or Perili Köşk, a most unique example of civil architecture in Bosphorus with its magnificent location at Baltalimanı, has been Borusan Holding's headquarters since 2007. Its distinguished location promotes an art platform enabling experimental approaches for the Borusan Contemporary Art Collection, history of which extends all the way back to the 1980s. "Borusan Contemporary" intends to represent a simultaneous representation of two different corporate identities and thus have the visitors of the Perili Köşk internalize the "creative power" of art. The first of these identities is the "art collection" whereas the second one is the "temporary exhibitions". This distinction between the two identities may not be perceived instantly and yet can be outlined as two different realities that have found a home within the same heart. On weekdays, Borusan Contemporary is an office with employees actively working, whereas on weekends, it is an exhibition space where creative artworks are displayed and a "unique" model of living and producing in harmony with contemporary art is put into effect. This corporate collection, consisting mainly of artworks utilizing digital "New Media Art" techniques such as photography, video and light sculptures, forms the starting point for the succession of SEGMENT exhibitions that will be exhibited and renewed periodically at the Perili Köşk. The purpose of this brochure is to familiarize the art viewers with the structure of the SEGMENT #1A exhibition as well as the artworks located on different floors and rendered within different conceptual frameworks.

“SPOT ON” Sergi Projesi

Borusan Contemporary, eş zamanlı olarak hem koleksiyon, hem de geçici sergileri organik bir bütünlük içinde sanatseverlere sunmayı hedefler. Kurumsal koleksiyonun temel özelliği, Perili Köşk'ün farklı alanlarında uluslararası sanatçılara özel siparişle (site-specific) gerçekleştirilmiş olan çalışmaların yanı sıra, fotoğraf, video, multimedya tekniklerinde gerçekleştirilmiş eserlerden oluşmasıdır. Borusan Contemporary koleksiyonunu her üç ayda bir farklı bir sunumla gösterirken, SPOT ON başlığı altında bir sunum modeli geliştirdik. SPOT ON, İngilizcesi'nden de anlaşılacağı gibi, koleksiyonun farklı özelliklerine ışık tutan bir sergileme modelidir. Bu modelin hedefi, koleksiyonda temsil edilen sanatçıların çalışmalarının grup halinde sergilenerek belli bir yoğunlaşma sağlanması olarak özetlenebilir. Bir sanatçının bildik anlamda kişisel sergi yapılmadan çalışmalarının bir araya getirilmesi, sanatçının kişisel gelişim sürecini izleyiciye sunmak anlamına gelir. Bu tür sunuş tekniklerinin denendiği SPOT ON projesi, hem Borusan Contemporary'nin koleksiyon profilini, hem de temsil edilen sanatçıların kişisel gelişim süreçlerini izleyicilere sunmak için geliştirilmiştir.

“SPOT ON” Exhibition Project

Borusan Contemporary aims to present its collection and temporary exhibitions to the art viewers as an inseparable entirety. The main characteristic of the corporate collection is that it is composed of site-specific works by international artists scattered around Perili Köşk as well as artworks utilizing photography, video and multimedia. We developed the SPOT ON presentation model for displaying the Borusan Contemporary collection with a different presentation once every three months. SPOT ON, as can be perceived from its name, is a model shedding light on particular features of the collection. Its purpose is to achieve a certain intensity by exhibiting the works of the artists in different groupings. Bunching the works of an artist together, without an effort to compose a personal exhibition as we know it, means representing various phases of his/her artistic development to the viewers. The SPOT ON project, experimenting with such techniques of representation, has been developed in order to display a fair profile of Borusan Contemporary's collection as well as the developmental phases of the concerning artists.

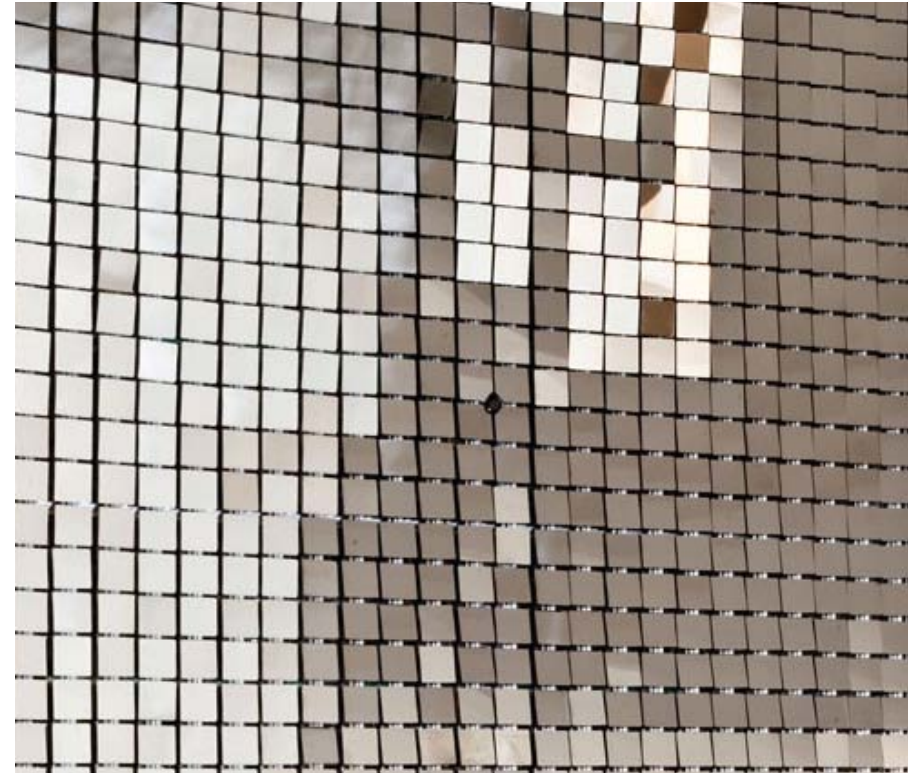


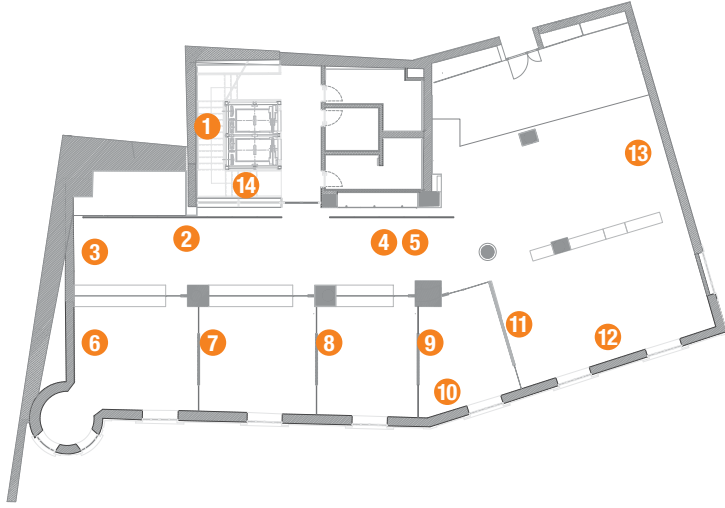
KAT FLOOR 2

1. **Daniel Rozin**, *AYNALARIN AYNASI / MIRRORS MIRROR*, Ed. 2/6 + 1 AP, 2008, 223 x 167 x 15 cm, 768 adet ayna / 768 mirror tiles
2. **Peter Kogler** (tüm katlarda/on each floor), *BORUSAN İÇİN YERLEŞTİRME / INSTALLATION FOR BORUSAN*, 2008, 580 m², Dijital Baskı / Digital print
3. **Björn Schülke**, *SV1*, 2011, 305 x 85 x 65 cm, Fiberglas, alüminyum, ahşap, çelik, güneş panelleri, gitar telleri / Fiber glass, aluminum, wood, steel, solar panels, guitar strings
4. **Daniel Canogar**, *250 K*, Ed. 2/3, 2011, 130 x 300 x 50 cm, Projektör, multimedya sabit disk, 30" video / Projection, multimedia hard disk, 30" video
5. **Ayşe Erkmen**, *RENGÂRENK / COLOURFUL*, 2009, 62 m², Seramik / Ceramic tiles

Borusan Contemporary’de geçici sergi alanlarının yer aldığı 2. kat, ana asansör boşluğuyla Perili Köşk’ü ziyaret eden herkesin kısa bir süre beklediği bir alandır. Burada yer alan Daniel Rozin’in interaktif heykeli, içine gizli olarak yerleştirilmiş olan sensör ve mercekler sayesinde izleyicilerin hareketlerine göre değişen bir karaktere sahiptir. Büyük boyutlu heykelin küçük mercekleri sayesinde izleyicilerin en ufak bir adımından bile etkilenecek çalışmaya başlaması, Borusan Çağdaş Sanat Koleksiyonu’nda oluşturulmak istenen “sürekli değişim” ilkesine açık olarak gönderme yapar. İzleyiciler 2. katta asansörü kullanarak yukarıya çıkabilecekleri gibi, merdivenleri kullanarak sergilenen eserleri farklı açılardan izleyebilir. Biz izleyicilere her katı merdivenleri kullanarak görmelerini öneriyoruz.

The 2nd floor of Borusan Contemporary is where the spaces used for the temporary exhibitions are located. Every visitor of the Perili Köşk stays, at least for brief time, on this floor with the main elevator shaft. The highlight of Daniel Rozin’s interactive sculpture here is its kaleidoscopic nature, changing constantly according to the viewers’ movements through the use of embedded sensors and optics. The small optics embedded within this huge sculpture set it in motion as a result of the tiniest movements detected, and this in turn makes an overt reference to the “state of flux” desired in the Borusan Contemporary Art Collection. The viewers may go upstairs using the elevator or observe the exhibited works from different points of view using the stairs though we highly recommend each floor to be strolled using the stairs.





KAT FLOOR 3

1. Antti Laitinen, *BU BENİM ADAM / IT'S MY ISLAND I, II, III*, Ed. 3/6, 2007, Video
2. Manfred Mohr, *P-1011 / H, P-1011 / I, P-1011 / J, SUBSET.MOTION, Tek / Unique*, 2005, 173 x 35 x 31 cm each, LCD monitör, bilgisayar / LCD monitors, computers
3. Manfred Mohr, *P-1271C*, 2007, 173 x 76 x 41 cm, LCD ekran, bilgisayar, özel yazılım / LCD screen, computer custom software
4. Manfred Mohr, *P-1411-E*, 2010, 173 x 36 x 36 cm, LCD ekran, bilgisayar, özel yazılım / LCD screen, computer, custom software
5. Manfred Mohr, *P-777-MBB*, 2000, 173 x 35 x 31 cm, LCD ekran, bilgisayar, özel yazılım / LCD screen, computer, custom software
6. Thomas Ruff, *JPEG LI02*, Ed. 2/3 + 1 AP, 2009, 188 x 290 cm, Diasec üzerine C-print baskı / C-print, Diasec mounted
7. Ekrem Yalçındağ, *195 RENK / 195 COLOURS*, 2005-2007, 160 x 220 cm, Tuval üzerine yağlıboya / Oil on canvas
8. Teo Gonzalez, *İSİMSİZ / UNTITLED NO. 487*, 2007, 76 x 76 cm, Panel üzerine karışık teknik / Mixed media on panel
9. Thomas Glassford, *PARTITURA*, 2007, 61 x 65 x 8 cm, Alüminyum / Aluminum
10. Jerry Zeniuk, *Winterfarben 5*, 1999, 50 x 67 cm, Kağıt üzerine Taşbaskı / Lithography on paper
11. Abdurrahman Öztoprak, *RESİM / PAINTING 461*, 2007, 110 x 110 cm, Tuval üzerine karışık teknik / Mixed technique on canvas
12. Seçkin Pirim, *İSTANBUL'U DİNLİYORUM / I'M LISTENING TO ISTANBUL*, 2010, 185 x 115 x 30 cm, Lake üzerine akrilik / Acrylic on laquer
13. Peter Coffin, *İSİMSİZ (COLBY POSTER COMPANY İÇİN TASARIM 4/5) / UNTITLED (DESIGN FOR COLBY POSTER COMPANY 4/5)*, 2008, Her biri 56 x 36 cm each, Karton üzerine tipografik baskı / Letterpress ink on cardstock
14. Brigitte Kowanz, *ABWESENHEIT*, Ed. 1/3 + 1 AP, 2010, 60 x 120 x 120 cm, Neon, ayna / Neon, mirror

Yürümeyi tercih eden izleyiciler merdivenleri takip ettiklerinde öncelikli olarak merdiven boşluğunda konumlanan Antti Laitinen video yerleştirmeleriyle karşılaşılır. Laitinen soyut bir fikirten yola çıkarak kendisine küçük bir ada yapmaya çalışan bir figürü izleyiciye sunar. Bu figürün sanatçının kendisinin olmasından öte “evrensel” bir karakteri vardır. Kendisinin içinde olduğu dünyadan sıyrılmak için herkes bir adaya kaçmayı hedefler. Bu ütopyik fikir, her ne kadar gerçeklerden uzaklaşmayı hedeflese de, videonun sonunda görüldüğü gibi, güncel hayatın zorlukları kişilerden her defasında farklı çözümler üretmelerini bekler. Borusan Çağdaş Sanat Koleksiyonu’nda kullanılan teknik her ne olursa olsun, sanatçıların kendi konularını metaforlar kullanarak ele aldıkları görülür. Bu noktada, sanat eserlerinin “neyi ifade ettiği” sorunsalından çok, “nasıl bir ifade biçimi” geliştirdiği ön plana çıkar. Sanatçıların dünyaya olan bakış açısını gündeme getiren sanat yapıtları, Brigitte Kowanz’ın 3. katın girişinde gösterilen neon çalışmalarında da görülebileceği gibi, bazen işaret ve sembollerden hareket ederler. Bu işaretlerin anlamı, Kowanz’ın neonlarında ön plana çıkan “etc” kısaltmasındaki gibi aracasız bir karaktere de sahiptir. 3. kat koridor alanının tamamı SPOT ON projesi çerçevesinde Manfred Mohr’un çalışmalarına ayrılmıştır.

1938 Pforzheim (Almanya) doğumlu olan Mohr, Paris Akademisi’nde sanat eğitimi aldıktan sonra (1964-1967) ünlü Estetik Teorisini Max Bense’nin fikirleri çerçevesinde “Konkret Soyut” akımının etkisinde kalarak soyut bir sanat dili geliştirdi. Atölyesini Barselona ve Paris’e taşıdıktan sonra 1981’de New York’a yerleşen Mohr, elektronik müzik başta olmak üzere dönemin öncü akımlarıyla yakından ilgilendi. 1969 tarihinde tamamen bilgisayar yardımıyla çalışmalar gerçekleştiren sanatçının SPOT ON sergisi kapsamında sunulan çalışmalarının hepsi, belli programlar yardımıyla üretilmiş olan elektronik-dijital imgelerden oluşuyor. Sanatçının 2007-2010 tarihlerinde özel bir animasyon tekniği kullanarak ürettiği çalışmaların yer aldığı sunum, bir dizi mantığıyla üretilmiş olan dijital, soyut imgeleri bir araya getirir.





The first thing encountered by those who prefer to take the stairs are the Antti Laitinen video installations located at the stairwell. Laitinen displays a figure, attempting to create a small island for himself, based on an abstract idea of his. This figure is the artist himself but also embodies a “universal” characteristic. After all, everyone desires to escape to an island in order to distance himself from the world he lives in. Even though this utopian idea presupposes a departure from reality, the challenges of everyday life demand people to produce different solutions at the face of each challenge.

Regardless of the technique that might have been used, it can be observed that the artists in the Borusan Contemporary Art Collection have approached the subject matters that personally intrigue them through the use of metaphors. At this point, the emphasis is on “the mode of expression” rather than the “content expressed”. The artworks, representing the artists’ take on the world, can sometimes use signs and symbols as their starting point, as is exemplified by Brigitte Kowanz’s neon artworks displayed at the entrance of the 3rd floor. The signification of these signs can also have an unmediated characteristic as in the “etc” abridgement standing out. All corridors of the 3rd floor have been allocated for the works of Manfred Mohr within the scope of the SPOT ON project.

Mohr, born in Pforzheim (Germany) in 1938, studied art at the Paris Academy (1964-1967) and created an abstract art discourse influenced by the “Abstrakt Konkret” movement and in accordance with the ideas expressed by Max Bense, the famous “Theoretician of Aesthetics”. After moving his workshop to Barcelona and Paris, Mohr finally settled in New York in 1981 and took a great interest in the pioneering art movements of the era, mainly electronic music. Even back in 1969, Mohr was producing fully digital artworks. Mohr’s works exhibited at SPOT ON, consist of electronic-digital images created using certain software. The presentation, which includes works created by the artist in 2007-2010 using a special animation technique, pieces together a series of abstract digital images.





KAT FLOOR 4

1. **Brigitte Kowanz, ETC.**, 2011, Her biri 40 x 45 x 12 cm each, Neon ve ayna / Neon and mirror
2. **Ola Kolehmainen, UÇ AĞAÇLI KOMPOZİSYON / COMPOSITION WITH THREE TREES**, Ed. 2/6, 2010, her biri 180 x 227 cm each (diptik / diptych), Diasec üzerine C-print baskı / C-print, Diasec mounted
3. **Ola Kolehmainen, IŞIĞIN GİZEMİ (VOL 1) / MYSTERY OF LIGHT (VOL 1)**, Ed. 1/6, 2007, 261 x 202 cm, Diasec üzerine C-print baskı / C-print, Diasec mounted
4. **Brigitte Kowanz, SÜREKLİ / CONTINUALLY**, 2007, 160 x 160 x 20 cm, Neon ve ayna / Neon and mirror
5. **Markus Linnenbrink, BUGÜN YARINDAN SONRA Kİ GÜNGİBİ OLACAK / TODAY WILL BELIKE THE DAY AFTER TOMORROW**, 2008, 244 x 137 cm, Ahşap üzerine epoksi reçine / Epoxy resin on wood
6. **Ellen Kooi, VELSEN-LAMPEN**, Ed. 9/10, 2008, 100 x 172 cm, Diasec üzerine arşiv baskısı / Archive print on Diasec
7. **Markus Weggenmann, İSİMSİZ / UNTITLED N. 305**, 2007, 100 x 78 cm, Alüminyum üzerine parlak boya / High gloss paint on aluminum
8. **Markus Weggenmann, İSİMSİZ / UNTITLED N. 308**, 2007, 100 x 78 cm, Alüminyum üzerine parlak boya / High gloss paint on aluminum
9. **Ola Kolehmainen, İSİMSİZ / UNTITLED (MIN5+6)**, Ed. 2/6, 2010, Her biri 146 x 193 cm each (diptik / diptych), Diasec üzerine C-print baskı / C-print, Diasec mounted
10. **Mustafa Ata, İsimsiz / Untitled**, 2006, 81 x 100 cm, Tuval üzerine yağlıboya / Oil on canvas
11. **Tatsuo Miyajima, RECKLINGHAUSEN'DE CİLT SAYACI / COUNTER SKIN IN RECKLINGHAUSEN**, 3, 4, 5, 6, 9, 2008, Her biri 33 x 50 cm each, Lambda baskı / Lambda print
12. **Olaf Otto Becker, İLULISSAT ICEFJORD 4**, 07/2003, 69°12' 74" N, 51°07' 88" W, 2003, Her biri 149 x 180 cm each, Aludibond üzerine pigment baskı / Pigmentprint on Aludibond
13. **François Morellet, 4 TRAMES HYBRIDES 15°-105°, 40°-130° JAUNE**, Tek / Unique, 2009, 200 x 200 cm, Tuval üzerine akrilik, 6 adet neon tüp / Acrylic on canvas, 6 neon tubes
14. **François Morellet, 4 TRAMES HYBRIDES 15°-105°, 40°-130° ROUGE**, Tek / Unique, 2009, 200 x 200 cm, Tuval üzerine akrilik, 6 adet neon tüp / Acrylic on canvas, 6 neon tubes
15. **Iván Navarro, EXODO**, 2008, 61 x 122 cm, Neon, kontrplak, ayna / Neon, plywood, mirror

4. katta çalışmaları SPOT ON projesi çerçevesinde sergilenen fotoğraf sanatçısı Ola Kolehmainen, büyük boyutlu işleriyle daha ilk bakışta izleyicileri farklı sorularla baş başa bırakır. İsmi 2005'ten itibaren duyuran "Helsinki School" fotoğraf akımının önemli temsilcilerinden biri olarak değerlendirilen Kolehmainen, 1964'te Helsinki'de (Finlandiya) doğdu. Çalışmalarını halen Berlin'de sürdüren sanatçı, 1993-1999 yılları arasında Helsinki Akademisi'nde fotoğraf eğitimi aldı. Çalışmalarında özellikle "bütün-ayrıntı" arasındaki görsel ilişkileri sorgulayan sanatçı, modern kent mimarisi üzerine eğilerek, özellikle metropollerdeki günlük yaşamın parçası olmasına rağmen gözden kaçan "yapısal detayların" izini sürer. Kolehmainen'in iki parçalı fotoğraflarında gözlemlenen detaylar, mimari özelliklerin dışında ışık, yansıma, geçirgenlik gibi özellikleri izleyicilere soyut bir görsel dille sunar.

Photography artist Ola Kolehmainen, exhibited on the 4th floor, has the viewers contemplating on various questions the moment their eyes meet his huge scale works. Considered to be one of the most significant figures of the "Helsinki School" that began to rise into prominence as of 2005, he was born in Helsinki, Finland in 1964. The artist, who continues to work and reside in Berlin, studied photography at the Helsinki Academy in 1993-1999. Ola Kolehmainen particularly questions the relationship between the big picture and the details within it, and taking a particular interest in modern urban architecture, tracks down the "structural details" that are most frequently overlooked despite being a part of the daily life in metropolitan cities. The details that can be observed in Kolehmainen's two-piece photographs convey not only the architectural characteristics but also properties such as light, reflection and transparency through an abstract visual expression.



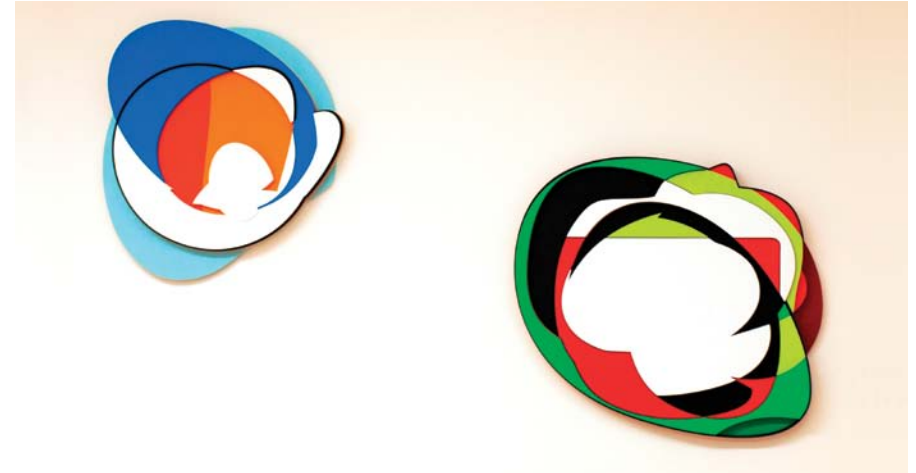


ASMA KAT MEZZANINE 4A

1. Sarkis, *KARANLIĞIN IŞIĞI / THE LIGHT OF THE DARKNESS*, 2010, 23 x 60 cm, Neon
2. Marck, *DORNEN*, Ed. 1/3 + 1 AP, 2008, 86 x 51 x 22 cm, LCD, Flashplayer, iPlay-OTG
3. Claudia Hart, *MEVSİMLER / THE SEASONS*, Ed. 2/6 + 2 AP, 2009, 7' 11", Video
4. Axel Hütte *JACOBIGARTEN, ALMANYA / GERMANY*, Ed. 3/4, 2008, 157 x 207 cm, Diasec üzerine C-print baskı / C-print, Diasec mounted
5. David Ryan, *12-51*, 2007, 59 x 64 x 5 cm, MDF üzerine akrilik / Acrylic on MDF
6. David Ryan, *FAB.CBA, MIT.EDU*, 2007, 56 x 53 x 4 cm, MDF üzerine akrilik / Acrylic on MDF
7. Hervé Heuzé, *LES ABÎMES*, 2006, 134 x 117 cm, Tuval üzerine akrilik / Acrylic on canvas
8. Michael Scott, *DIKEY ÇİZGİLİ RENKLİ RESİM / VERTICAL LINE COLOUR PAINTING*, 2006, 117 x 71 cm, Alüminyum üzerine emaye / Enamel on aluminum
9. Bengü Karaduman, *AYNA GÖLGELERİ / MIRROR SHADOWS*, Ed. 5 + 1 AP, 2007, 5' 15" Video

İzleyicilerin merdivenleri çıkarken Peter Kogler'in duvar resminde adeta soyut labirentlerle karşılaşması rastlantısal bir durum değildir. Kogler'in motiflerindeki güçlü yapı, kendisini küçük mekânlarda daha da güçlü olarak ortaya çıkarır. 4A bir tür asma kat olarak yorumlanabilir. Tavan yüksekliği bakımından Perili Köşk'ün en dar alanı olması nedeniyle bu asma kat adeta bir büyüteç karakterine sahiptir. Büyüteç etkisi, izleyicinin aydınlık bir asansör boşluğundan mekâna girmesine rağmen kendisini adeta dar alanda hissetmesiyle oluşur. Bu dar ve loş alanda Sarkis'in neon çalışması üzerinde okunan sözcüklerin şiirsel bir anlamı vardır. İzleyici bu neon çalışmasının yanındaki merdivenleri takip ettiğinde Axel Hütte'nin fotoğrafı ile Marck ve Claudia Hart'ın video heykellerinin olduğu başka bir ofis alanına çıkar. Her biri farklı bir anlatıma sahip olan video heykellerindeki imgeler, figüratif bir özelliğe sahip olmasına rağmen, kolayca tanımlanamaz. Bu tanımsızlık hissi, izleyicilere ziyaretini devam ettirme isteğini de verir. Bu duyguyu güçlendiren bir başka özellik, ofislerin cam kapılarının arkasından gözükken etkileyici Boğaziçi manzarasıdır. Ziyaretçiler bu manzarayı görmek için ilerlerken, büro olarak kullanılan odalardaki farklı sanat eserleriyle karşılaşır. Bu karşılaşmalar ruhu olmayan bir müze atmosferinden çok, kişisel izlenimlere de olanak tanır, çünkü geçilen her oda, görülen her masa, bu mekânda üretim yapıldığını, çalışıldığını izleyicilere duyumsatır.

It is not a coincidence that viewers should encounter abstract labyrinths in Peter Kogler's digital wall painting as they are climbing the stairs. The powerful structure in Kogler's patterns, dissipates an even greater intensity in small spaces. Floor 4A can be considered a mezzanine. Since it is the most limited space under Perili Köşk's roof in terms of stud height, this floor acts as a magnifying glass. This magnifying effect is caused by the viewers feeling confined despite entering the floor through a finely illuminated elevator shaft. The words on the neon artwork by Sarkis have a poetic effect inside this confined and dimly lit space. When one takes the stairs next to it, he encounters another office space where photography by Axel Hütte as well as video sculptures by Marck and Claudia Hart are exhibited. The images in the video sculptures, each with a distinct narration, cannot be easily defined despite being of a figurative nature. This incapacity to define intrigues the visitors to continue their journey. Another feature that intensifies this urge is the impressive scenery of the Bosphorus that can be glimpsed from behind the glass office doors. As the visitors proceed to view this scenery, they encounter other artworks displayed in office rooms. Such encounters also provide opportunities for personal impressions rather than making one feel as if strolling through a dull museum since each room and each desk reminds the viewers of the production that normally takes place in this space.





KAT FLOOR 5

1. Alan Rath, *UÇAN GÖZ KÜRELERİ / FLYING EYEBALLS*, Tek / Unique, 2009, 33 x 81 x 115 cm, Alüminyum, fiberglas / Aluminum, fiberglass
2. Claudia Hart, *RÜYA / DREAM*, Ed. 1/6 + 1 AP, 2009, 7', Video
3. Mel Bochner, *APTAL / STUPID*, 2005, 52 x 72 cm, Baskı resim / Print
4. Renée Levi, *DUVAR RESMİ İÇİN ESKİZ / SKETCH FOR THE WALL PAINTING*, 2007, 43 x 53 cm, Tuval üzerine akrilik ve sprey boya / Acrylic and spray on canvas
5. Alejandro Almanza Pereda, *153.68 NET SAAT / 153.68 NET HOURS*, Ed. 4/5 + 2 AP, 2007, 44 x 61 x 33 cm, Floresan lambalar, elektrik telleri, kömür / Fluorescent light bulbs, electrical wire, coal
6. Ormond Gigli, *PENCEREDE MANKENLER, NEW YORK / MODELS IN WINDOW, NEW YORK*, 1960, 39 x 40 cm, Dijital pigment baskı / Digital pigment print
7. Robert Mangold, *İSİMSİZ / UNTITLED*, Ed.17/25, 2006, Her biri 55 x 47 cm each, Oymabaskı / Etching
8. Alexandre & John Gailla, *LE BUSTE*, 2008, 55 x 45 x 35 cm, Metal ve plastik teller / Metal and plastic wires
9. Go Watanabe, *YÜZ ("PORTRAIT")-20 / FACE ("PORTRAIT")-20*, 2008, 135 x 123 x 20 cm, Dijital baskı, yan saydam film, ışık kutusu / Digital print, translucent film, light box
10. Rafael Lozano-Hemmer, *PARMAK İZİ ENDEKSİ / PULSE INDEX*, Ed. 3/6 + 1 AP, 2010, 58" ekran, bilgisayar, dijital mikroskop, endüstriyel kamera, özel yazılım / 58" screen, computer, digital microscope, industrial camera, custom software
11. Liam Gillick, *YAŞANMIŞ BİR KIRILMANIN YOKLUĞUNDAN GELEN / DERIVED FROM THE ABSENCE OF A LEGISLATED BREAK*, 2007, 200 x 394 x 15 cm, Boyalı alüminyum, 40 parça / Painted aluminum, 40 pieces
12. Haegue Yang, *AYNA SERİSİ 04, SENİ İZLEMEK / MIRROR SERIES 04, WATCHING YOU*, 2007, 40 x 60 x 6 cm, TV, hareket sensörlü ve antenli ayna / Mirror with TV, movement sensor and receiver
13. Hamra Abbas, *CITYSCAPES I: ISTANBUL*, 2010, 49 x 228 cm, Arşiv pigment baskısı / Archive pigment print

Perili Köşk'ün en önemli mimari özelliği neredeyse her katın ayrı bir yüksekliğinin olmasıdır. Bu sayede katlar bazen yükselen, bazen de daralan boşlukları yaratmış olurlar. Tamamı camdan tasarlanmış olan asansör boşlukları farklı kırılmaları, çoğalmaları da beraberinde getirir. Alan Rath'a ait video heykeli, 6. kat ile 5. kat arasındaki alana anlam kazandıran bir karaktere sahiptir. İki insan gözünün görüldüğü eski televizyon monitörlerinden ses gelmemesine rağmen dijital imgeler yardımıyla açılıp kapanan gözlerden oluşan bu heykel izleyicileri merdivenlere doğru yönlendirir. 5. kattaki bir üst düzey yöneticinin geniş bir alana yayılan ofisinde Go Watanabe, Haegue Yang, Rafael Lozano-Hemmer ve Alejandro Almanza Pereda başta olmak üzere dijital imgelerin ön plana çıktığı Yeni Medya Sanatı'na ait çalışmalar gözlemlenir.

Most significant characteristic of the Perili Köşk is that almost each floor differs in terms of stud height. This provides for floor spaces that may escalate in height or narrow down from time to time. The elevator shafts made of glass brings along different refractions and proliferations. Alan Rath's video sculpture gives new meaning to the space between the 6th and 5th floors. Outdated television sets show two human eyes that wink with the assistance of digital images and it is this mute sculpture that leads the visitors towards the stairs. Inside the spacious office of a senior executive on the 5th floor, New Media Art by Go Watanabe, Haegue Yang, Rafael Lozano-Hemmer and Alejandro Almanza Pereda, consisting mainly of digital images, can be viewed.



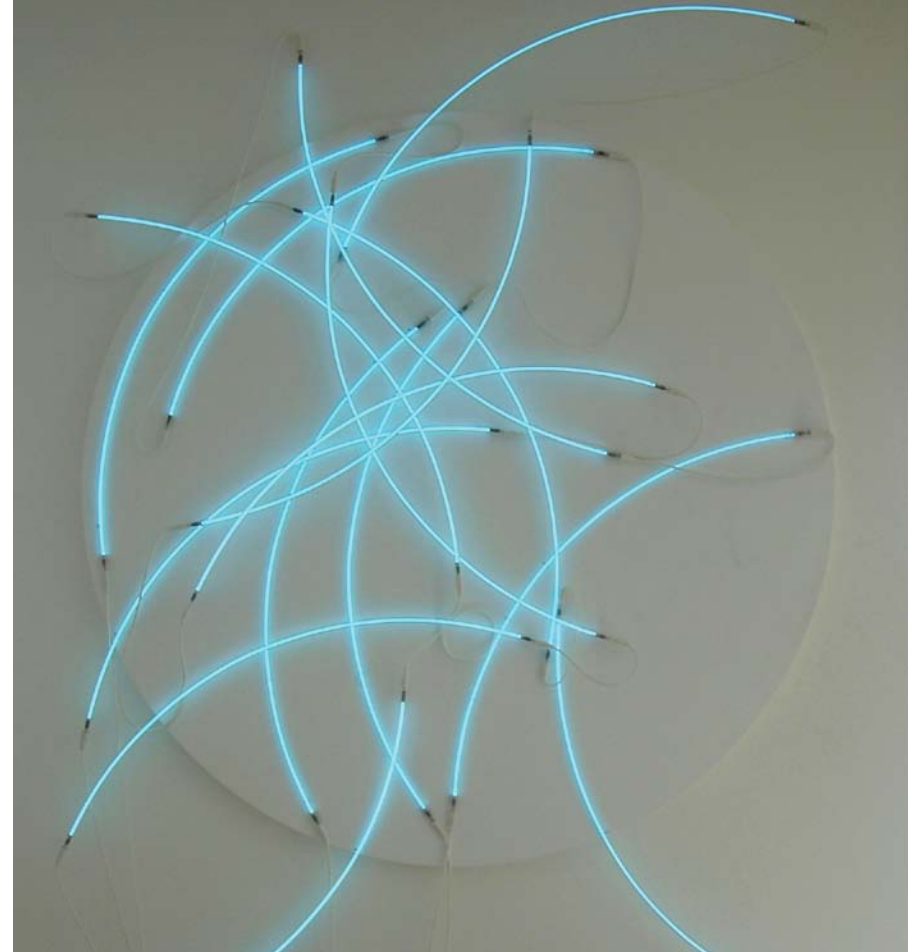


KAT FLOOR 6

1. Marina Zurkow, *POSTER ÇOCUKLARI / POSTER CHILDREN*, Ed. 4/5, 2007, 30 x 203 x 10 cm, Video
2. Erol Akyavaş, *HEM BATIN HEM ZAHİR / BOTH INWARD AND EVIDENT*, 1993, 126 x 96 cm, Taşbaskı / Lithography
3. Erol Akyavaş, *OM*, 1993, 96 x 126 cm, Taşbaskı / Lithography
4. Jim Dine, *GALILEE'DE SULUBOYA / WATERCOLOR IN THE GALILEE*, Ed. 50, 2001, 82 x 60 cm, Oymabaskı / Etching
5. Abdurrahman Öztoprak, *RESİM / PAINTING 356*, 2001, 126 x 100 cm, Tuval üzerine karşıık teknik / Mixed technique on canvas
6. François Morellet, *LUNATIQUE NEONLY- 16 QUARTS DE CERCLE N 6*, 2005, 305 x 250 cm, Tuval üzerine akrilik, 16 adet mavi argonlu tüp / Acrylic on canvas, 16 blue argon quarter-circle tubes
7. Jose Ma Yturralde, *KAPANIŞ PARÇASI (KIRMIZI VE MAVİ-KIRMIZI) / POSTLUDE (RED & BLUE-RED)*, 2006, 150 x 150 cm, Tuval üzerine akrilik / Acrylic on canvas
8. Devrim Erbil, *İSTANBUL ATEŞİ / THE FEVER OF ISTANBUL*, 180 x 81 cm, Tuval üzerine yağlıboya / Oil on canvas

İki üst düzey yönetici tarafından kullanılan 6. katın girişinde yer alan Marina Zurkow'a ait animasyon çalışması, kutuplardaki güncel yaşantıyı gündeme getirir. Birbiriyle aynı boyutlardaki monitörlerden gösterilen animasyon filmlerinde karşılaşılan dünya, kurgulanmış, en ince detayına kadar düşünülmüş olduğu için, içinde abartılı ifadeler de barındırır. Bu görüntülere baktıktan sonra mekân içinde ilerleyen izleyici, birbiri içine geçmiş olan odalarda ziyaretini sürdürürken, François Morellet, Jim Dine, Erol Akyavaş ve Abdurrahman Öztoprak'a ait olan çalışmalarla karşılaşır.

Marina Zurkow's animation at the entrance of the 6th floor, occupied by two senior executives on workdays, brings the contemporary life in the pole region into question. In this animation played on monitor screens of identical sizes, the world portrayed has been imagined and conceived to the smallest detail and therefore also contains exaggerative expressions. As the viewers proceed with their visit to these intertwined rooms, they can also observe works by François Morellet, Jim Dine, Erol Akyavaş and Abdurrahman Öztoprak.





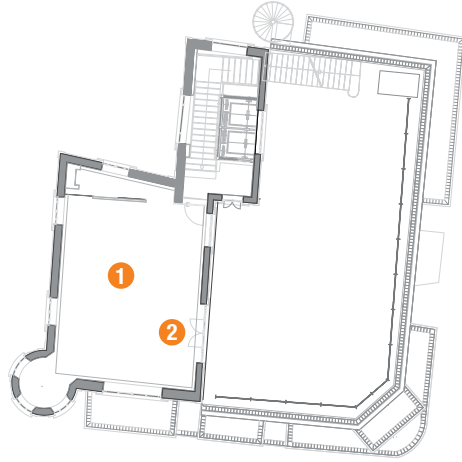
KAT FLOOR 7

1. **Daniel Canogar**, *HIPOCAMPO 2*, Ed. 2/3, 2010, 83 x 110 x 50 cm, Projektör, telefon kabloları / *Projectors, telephone cables*
2. **Chris Gallagher**, *06-02*, 2006, 122 x 122 cm, Tuval üzerine yağlıboya / *Oil on canvas*
3. **Jim Dine**, *KIRMIZI YAMA / THE RED PATCH*, 2005, 134 x 102 cm, Taşbaskı / *Lithography*
4. **Niko Luoma**, *SYMMETRIUM 2*, Ed. 1 AP/5, 2009, 170 x 140 cm, Diasec üzerine C-print baskı / *C-print, Diasec mounted*
5. **Axel Hütte**, *PORTRAIT JACOBIGARTEN, ALMANYA / GERMANY*, Ed. 1/4, 2006, 157 x 207 cm, Diasec üzerine C-print baskı / *C-print, Diasec mounted*
6. **Ellen Kooi**, *NOORDOOSTPOLDER-POLDERWEG*, Ed. 3/10, 2003, 77 x 182 cm, Diasec üzerine arşiv baskısı / *Archive print on Diasec*
7. **Ellen Kooi**, *MENALDUM-MENSEN*, Ed. 1/10, 2004, 85 x 188 cm, Diasec üzerine arşiv baskısı / *Archive print on Diasec*
8. **Lynn Davis**, *KAPADOKYA, TÜRKİYE / CAPPADOCIA, TURKEY*, 1995, 71 x 71 cm, Gümüş jelatin baskı / *Gelatin silver print*
9. **Paul Schwer**, *RED BAOZI*, 2007, 60 x 55 x 40 cm, PET-G üzerine vernik, pigment boya / *PET-G, varnish, pigments*
10. **Beat Zoderer**, *TAVAN FRESKİ NO. 2 / CEILING FRESKO NO. 2*, 2011, 430 x 150 x 10 cm, Alüminyum üzerine akrilik / *Acrylic on Aluminum*
11. **Sebastião Salgado**, *JAMES KÖRFEZİ PUERTO EGAS'TA DENİZ ASLANLARI / SEA LIONS AT PUERTO EGAS IN JAMES BAY*, 2004, 38 x 52 cm, Gümüş jelatin baskı / *Gelatin silver print*
12. **Robert Mapplethorpe**, *LISA LYON*, Ed. 1/10 + 1 AP, 1982, 38 x 39 cm, Gümüş jelatin baskı / *Gelatin silver print*
13. **Alan Rath**, *KOŞAN YEPYENİ KÜÇÜK ADAM IV / BRAND NEW LITTLE RUNNING MAN IV*, Ed. 1/2, 2009, 28 x 25 x 25 cm, LCD monitör, alüminyum, cam / *LCD monitor, aluminum, glass*

Bu katın girişinde yer alan Daniel Canogar'a ait kinetik duvar rölyefi, adeta hareket ettiği hissini uyandıran renkli telefon kablolarıyla gerçekleştirilmiştir. Bu çalışmanın ardından girilen mekânda yer alan Lynn Davis, Axel Hütte, Robert Mapplethorpe, Ellen Kooi ve Sebastião Salgado'ya ait olan siyah beyaz ve renkli çalışmalar, koleksiyonun diğer katlarında da gözlemlenen birleştirici bir beğenin sonucudur. Birleştirici beğeni derken, soyut formu renkli çalışmalarla, anlatıcı özelliği olmayan figür yorumlamalarından bahsediyorum. 7. katın tavanında yer alan etkileyici çalışma, Beat Zoderer'in heykeli olduğu kadar, geometrik, renkli ve belli bir sistem üzerine oturtulmuş yapısıyla kavramsal bir bütünlük de taşımaktadır. 7. kattaki sanat eserlerinin tamamı bu uyumlu birliği izleyicilere öğretici olmayan bir şekilde sunmasıyla dikkati çeker.

The kinetic wall relief by Daniel Canogar at the entrance to this floor is composed of telephone cables of different colors that give one the impression of movement. The black and white as well as color artworks by Lynn Davis, Axel Hütte, Robert Mapplethorpe, Ellen Kooi and Sebastião Salgado are logical extensions of the unifying taste that can also be observed on the other floors of the collection. This taste finds its expression in color artworks with abstract forms and the figure interpretations that do not contain narrative features. The impressive work on the 7th floor's ceiling is a sculpture by Beat Zoderer and has a conceptual entirety with its structure founded upon a geometrical, colorful and definite system. All artworks on the 7th floor share the common characteristic of presenting this harmonious unity to the viewers in a non-didactic manner.





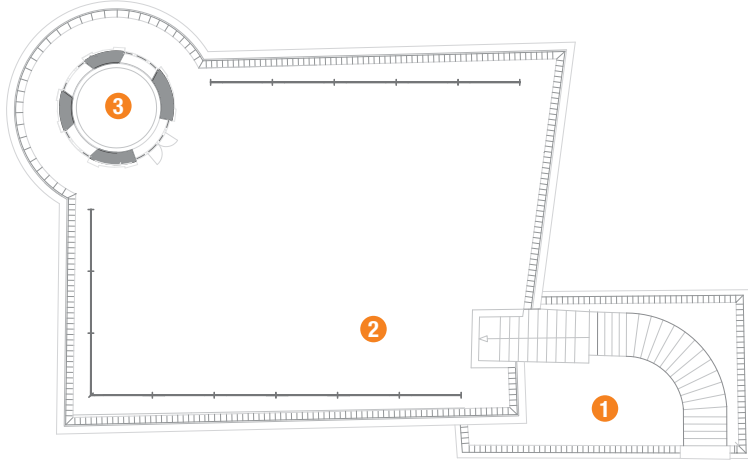
KAT FLOOR 8

1. **Keith Sonnier**, *BALO SALONU AVİZE YERLEŐTİRMESİ / BALLROOM CHANDELIER INSTALLATION*, 2007, 600 x 100 x 100 cm, Argon ve neonlu cam tüpler / Glass tubes with argon and neon
2. **Jerry Zeniuk**, *İSTANBUL DUVAR RESMİ / ISTANBUL WALL PAINTING*, 2007, 240 x 1500 cm, Duvar üzerine akrilik / Acrylic on wall

Bu katta bulunan ana toplantı odasında, Jerry Zeniuk'un Borusan Holding için özel olarak ürettiği bir duvar resmi ve Keith Sonnier'in neon heykeli yer almaktadır. Boğaziçi'nin en etkileyici manzaralarından birinin yer aldığı bu mekânda Zeniuk son derece dikkatli bir şekilde bu manzarada gözükmeyen, sarı, turuncu, turkuaz renklerinden hareket ederek mekânın tamamını içine alan bir çalışma gerçekleştirmiştir. Kalın ve ritmik fırça darbelerinin izleyeni etkisi altına aldığı bu duvar resminin izleyicileri yavaş yavaş içine çeken bir atmosfer yarattığı da gözlemlenir.

The main conference room on this floor contains a wall painting by Jerry Zeniuk made specifically for Borusan Holding and a neon sculpture by Keith Sonnier. Inside this space, which has a most impressive view of the Bosphorus, Zeniuk has meticulously taken the colors yellow, orange and turquoise, which cannot be observed in this scenery, as his starting point, and has created a work that involves the space completely. This wall painting, with its thick, rhythmic and hypnotizing brush strokes, creates an atmosphere that increasingly absorbs the viewers.



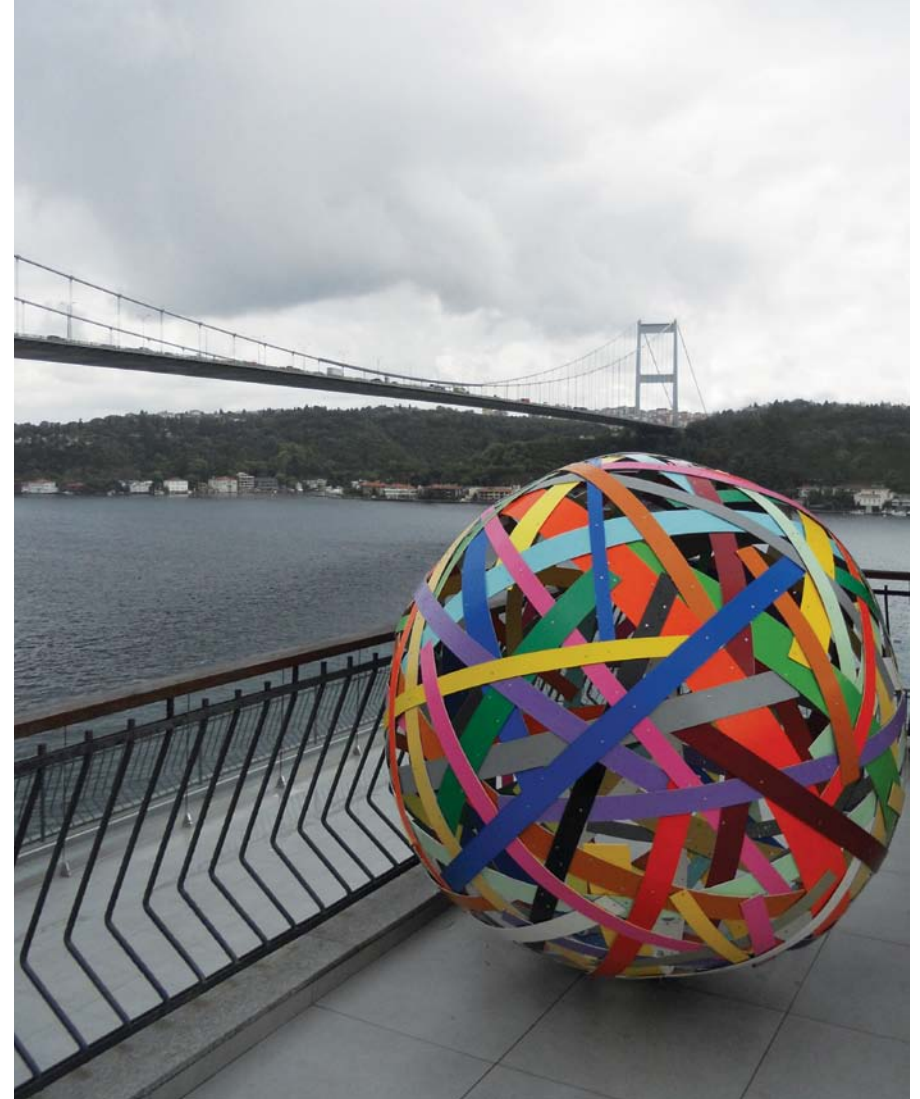


KAT FLOOR 9

1. **Beat Zoderer**, *PATCH BALL NO. 3*, 2009, Çap / Diameter 153 cm, Akrilik üzerine alüminyum / Acrylic on aluminum
2. **Andrew Rogers**, *ÇÖZÜLEN / UNFURLING*, 2007, 300 x 100 x 100 cm, Bronz, altın / Bronze, gold
3. **Ekrem Yalçındağ**, *EV GİBİ / FEELS LIKE HOME*, 2007, 2500 cm, Duvar üzerine sprej ve yağlıboya / Spray and oil on wall

Birbiri üzerine konumlandırılmış olan iki farklı büyüklükteki teras ziyaretçilere belki de Perili Köşk'ün en etkileyici panoramik manzarasını sunar. Doğudan batıya İstanbul'un silüetini ortaya koyan bu kısımda, Ekrem Yalçındağ, Andrew Rogers ve Beat Zoderer'in çalışmaları yer almaktadır.

The two terraces of differing sizes, with one above the other, probably provides the most panoramic and stunning scenery that can be viewed from the Perili Köşk. This space, which reflects a silhouette of Istanbul extending from the east to the west, contains works by Ekrem Yalçındağ, Andrew Rogers and Beat Zoderer.





PERİLİ KÖŞK

Borusan Holding'in ve koleksiyonun ev sahipliğini yapan Perili Köşk, köklü ve önemli bir tarihi geçmişe sahip. Rumelihisarı'nın tarihsel açıdan en önemli binalarından ve İstanbul mimari mirasının önde gelen örneklerinden olan Yusuf Ziya Paşa Köşkü'nün yapımına 1910'lu yıllarda başlandı. Köşkün özgün yapısı teraslar hariç dört buçuk katlı olmakla birlikte, bitirilemeyen inşaatın ötürü 2. ve 3. katlar boş kaldı ve burada rüzgârın yarattığı uğultu, çevre sakinleri tarafından binanın "Perili Köşk" diye anılmaya başlamasına neden oldu.

Diğer bir söylentiye göre ise, binada peri gibi güzel bir kız yaşadığı ve burada hayatını kaybettiği için köşk bu ismi aldı.

29

Binanın inceleme, restorasyon ve yenileme çalışmaları Mimar Hakan Kıran tarafından 1995 ve 2000 yılları arasında gerçekleştirildi. Borusan Holding 1 Mayıs 2002'de Perili Köşk'ü 25 yılına kiralayarak 16 Şubat 2007'de binaya yerleşti ve 19 Şubat 2007'de yeni evinde faaliyete geçti. 17 Eylül 2011'den beri de hafta sonları halkın ziyaretine açık çağdaş sanat müzesi olarak kullanılmakta.

The building both home of Borusan Holding's headquarters and a museum, has a long and important history. The construction of Yusuf Ziya Paşa Pavilion, which is considered one of the foremost examples of Istanbul's architectural heritage and among the most significant and historic buildings of Rumelihisarı, started in 1910s. The construction of the building had to be stopped due to the World War I. The second and third stories remained empty and here the wind made a sinister noise. Consequently, the building started to be called the "Haunted Mansion" by the local community.

According to another anecdote, a girl as beautiful as a fairy passed away here, and therefore the premises took the name of "the Kiosk with Fairies".

The building survey, restitution, restoration and renovation were performed by the architect Hakan Kıran between 1995 and 2000. Borusan Holding hired out the Perili Köşk on May 1st 2002 and moved its central offices into the building where it resumed its activities since February 2007. Since September 17 2011, the building has been functioning as a contemporary art museum open to the general public on the weekends.

Katkıları için teşekkürlerimizle...

With special thanks to...

 **BORUSAN
MANNESMANN**

 **BORÇELİK**